

OPIS ELEMENTÓW	9
OPIS ELEMENTÓW	9
POŁĄCZENIE USB DOCK I OBIEKTYWU	10
POŁĄCZENIE USB DOCK I OBIEKTYWU	10
EKRAN GŁÓWNY	11
EKAN GŁÓWNY	11
INFORMACJE O OBIEKTYWIE	11
MENU SERWISOWE	11
OKNO HISTORII PODŁĄCZONYCH OBIEKTYWÓW	12
OKNO HISTORII PODŁĄCZONYCH OBIEKTYWÓW	12
AKTUALIZACJA OPROGRAMOWANIA	13
AKTUALIZACJA OPROGRAMOWANIA	13
DOSTOSOWANIE USTAWIEŃ	14
MENU DOSTOSOWANIA	14
USTAWIENIA OSTROŚCI	14
USTAWIENIA TRYBU DOSTOSOWANIA	16
USTAWIENIA PRĘDKOŚCI AUTOFOKUSA	17
USTAWIENIA OGRANICZNIKA ZAKRESU USTAWIENIA OSTROŚCI	18
USTAWIENIA OPTYCZNEGO STABILIZATORA	20
PRZYWRACANIE USTAWIEŃ DOSTOSOWANIA	21
POŁĄCZENIE Z TELEKONWERTEREM	21
USB DOCK	22
USB DOCK	22
AKTUALIZACJA OPROGRAMOWANIA	23

DO CZEGO SŁUŻY SIGMA OPTIMIZATION PRO

Za pomocą Sigma Optimization Pro można wykonywać następujące czynności:

Aktualizacja oprogramowania firmowego

Firmowe oprogramowanie obiektywów może zostać zaktualizowane przez internet.

Dostosowanie obiektywu

Ustawienia ostrości

Dla stałoogniskowych obiektywów ustawienia ostrości mogą zostać określone dla każdego z 4 zakresów odległości. Dla obiektywów zmiennoogniskowych, ustawienia są możliwe w 16 zakresach (4 odległości ustawienia ostrości oraz 4 odległościach fotografowania).

Ustawienia prędkości autofokusa (AF)

Dostępne są 3 tryby (tylko w obiektywach posiadających przełącznik trybu).

Ustawienia ogranicznika zakresu ustawiania ostrości

Można ustawić zasięg napędu AF (tylko w obiektywach posiadających przełącznik trybu).

Ustawienia stabilizatora optycznego (OS)

Dostępne są 3 unikalne tryby podglądu. Pozwala to na dobranie najbardziej pasującej funkcji stabilizatora do stylu robienia zdjęć (tylko w obiektywach posiadających przełącznik trybu).

UWAGA !!

- Aby mieć dostęp do uaktualnień oprogramowania firmowego i móc dostosowywać ustawienia obiektywu potrzebne jest działające łącze internetowe.
- Aby uaktualnić oprogramowanie firmowe i móc dostosować ustawienia przy pomocy oprogramowania, wymagany jest USB DOCK.
- Dla każdego sposobu mocowania obiektywu dedykowany jest osobny USB DOCK. Należy zawsze stosować USB DOCK przeznaczony dla Twojego obiektywu. Inny USB DOCK nie może być stosowany.
- USB DOCK przeznaczony dla innego obiektywu nie może zostać podłączony przy pomocy adaptera.
- Aktualizacja oprogramowania firmowego i dostosowywanie ustawień przy pomocy tego oprogramowania jest możliwe tylko dla obiektywów SIGMA z nowej linii produktowej (Art, Contemporary, Sports). Nie dotyczy starszych obiektywów SIGMA ani obiektywów innych producentów.

UWAGI I ZNAKI TOWAROWE

UWAGI

- Nie można wykorzystywać zawartości niniejszej instrukcji obsługi lub dokonywać innych czynności (włączając w to udostępnianie, pożyczanie, powielanie, zmianę, pokaz publiczny, itp.) bez wcześniejszej zgody ze strony SIGMY.
- Zawartość niniejszej instrukcji obsługi może ulec zmianie bez uprzedniego powiadomienia.
- Choć dołożyliśmy wszelkich starań, by niniejsza instrukcja obsługi była jak najbardziej dokładna, prosimy o kontakt z naszą obsługą klienta w przypadku znalezienia jakichkolwiek błędów.
- Nie ponosimy odpowiedzialności za jakiegokolwiek błędy.
- Specyfikacja techniczna oraz sposób obsługi produktu mogą ulec zmianie bez uprzedniego powiadomienia.
- SIGMA nie ponosi odpowiedzialności za bezpośrednie i niebezpośrednie uszkodzenia wynikłe ze złego funkcjonowania oprogramowania lub produktu, komputera i urządzeń peryferyjnych, lub sieci internetowej powstałe podczas korzystania z oprogramowania.

ZNAKI TOWAROWE

Microsoft i Windows to zarejestrowane znaki towarowe lub znaki towarowe firmy Microsoft w Stanach Zjednoczonych i/lub w innych krajach.

- Macintosh i MAC OS to zarejestrowane znaki towarowe lub znaki towarowe firmy Apple Inc. w Stanach Zjednoczonych i/lub w innych krajach.
- Wszelkie inne nazwy firm lub produktów używane w dokumentacji są zarejestrowanymi znakami towarowymi lub znakami towarowymi należącymi do ich właścicieli.

INSTALACJA OPROGRAMOWANIA NA KOMPUTERZE

WYMAGANIA SYSTEMOWE

Windows

Minimalne wymagania dla oprogramowania:

- Procesor Core2Duo lub szybszy
- Windows 7 lub Windows 8
- 1GB RAM
- 1GB dostępnego miejsca na dysku
- Karta graficzna 24bit lub lepsza
- Rozdzielczość ekranu 1024x768 lub wyższa
- Port USB 1.1

Mac OS

Minimalne wymagania dla oprogramowania:

- Mac OS X Ver. 10.8 lub 10.8 i i procesor Intel Core
- 1GB RAM
- 1GB dostępnego miejsca na dysku
- Karta graficzna 24bit lub lepsza
- Rozdzielczość ekranu 1024x768 lub wyższa
- Port USB 1.1

INSTALACJA OPROGRAMOWANIA NA KOMPUTERZE

Mac OS

Jak zainstalować oprogramowanie

UWAGA !!

Jeśli na Twoim komputerze znajduje się wcześniejsza wersja SIGMA Optimization Pro, należy usunąć ją poprzez wykasowanie folderu [SIGMA Optimization Pro] z folderu aplikacji przed rozpoczęciem instalacji nowszej wersji.

1. Należy ściągnąć instalator programu zgodnie z instrukcjami na stronie internetowej.
2. By rozpocząć instalację, należy przeciągnąć i skopiować folder SIGMA Optimization Pro z obrazu dysku [SIGMA Optimization Pro] do folderu aplikacji. Instalacja zostanie zakończona po przekopiowaniu folderu.
3. Wybierz i otwórz folder aplikacji.

Jak odinstalować oprogramowanie.

Przeciągnij i upuść ikonę SIGMA Optimization Pro z folderu aplikacji do kosza na śmieci.

Windows

Jak zainstalować oprogramowanie

UWAGA !!

Jeśli na Twoim komputerze znajduje się wcześniejsza wersja SIGMA Optimization Pro, należy usunąć ją za pomocą opcji „Odinstaluj lub Zmień program” przed zainstalowaniem najnowszej wersji. Program SIGMA Optimization Pro nie zostanie zainstalowany poprawnie, jeśli na komputerze znajduje się jego wcześniejsza wersja.

1. Należy ściągnąć instalator programu zgodnie z instrukcjami na stronie internetowej.
2. Dwukrotne kliknięcie na ściągniętym pliku [SOP_x.x.x_setup.exe] rozpocznie instalację.
3. Należy wybrać język programu. Po dokonaniu wyboru należy wcisnąć przycisk OK.
4. Instalacja jest kontynuowana zgodnie z komunikatami wyświetlanymi na ekranie.

UWAGA !!

Po zakończonej instalacji należy ponownie uruchomić komputer.

Jak odinstalować oprogramowanie

Program można odinstalować w panelu sterowania, w zakładce programy > odinstaluj program (Windows 7).

URUCHAMIANIE I WYŁĄCZANIE OPROGRAMOWANIA

URUCHAMIANIE

Windows

Uruchamianie z pulpitu

Należy kliknąć na skrót SIGMA Optimization Pro umieszczony na pulpicie. (Ikona tworzy się automatycznie podczas instalacji programu)

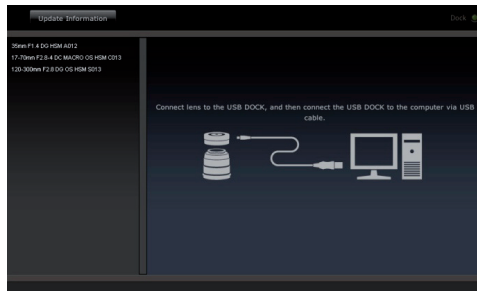
Uruchamianie z menu start

1. Otwórz Wszystkie Programy > [SIGMA] > [SIGMA Optimization Pro] z menu start
2. Kliknij na [SIGMA Optimization Pro]

Mac OS

Uruchamianie z menu aplikacji

1. Otwórz [SIGMA Optimization Pro] z menu aplikacji
2. Kliknij na [SIGMA Optimization Pro]



(Ekran startowy)

WYŁĄCZANIE

Windows

- Wybierz [Exit] z menu [File] na pasku menu.
- Kliknij na przycisku [Close] na pasku tytułu.

Mac OS

- Wybierz [Exit] z menu [SIGMA Optimization Pro] na pasku menu
- Kliknij na przycisku [Close] na pasku tytułu.

OPIS ELEMENTÓW

OPIS ELEMENTÓW

1. Pasek tytułu

Nazwa programu, przycisk minimalizacji, przycisk wyjścia z programu.

2. Pasek menu

Można stąd wybrać ustawienia każdej funkcji z [File] i [Help].

3. Okno statusu

Nazwa obiektywu aktualnie podłączonego do komputera lub nazwa wybranego obiektywu z historii, status podłączenia USB DOCK.

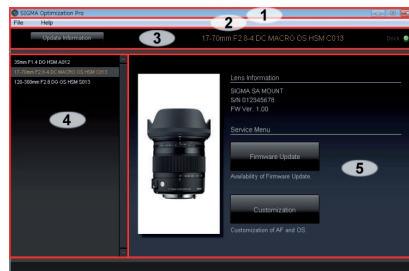
4. Okno historii podłączonych obiektywów

Lista obiektywów podłączonych wcześniej przez USB DOCK.

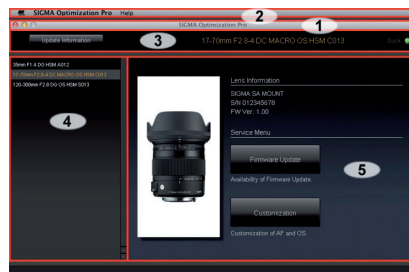
5. Główne okno

Miejsce na przeróżne operacje. W zależności od wybranej funkcji, zawartość okna ulegnie zmianie.

Windows



Mac OS



POŁĄCZENIE USB DOCK I OBIEKTYWU

POŁĄCZENIE USB DOCK I OBIEKTYWU

1. Uruchom program (w głównym oknie pojawi się ilustracja zachęcająca do podłączenia USB DOCK i obiektywu).



2. Podłącz obiektyw do USB DOCK.

3. Podłącz USB DOCK do komputera za pomocą kabla USB.

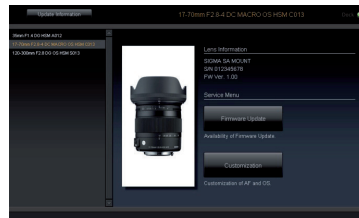
UWAGA !!

- Umieść obiektyw na płaskiej, stabilnej powierzchni, soczewką do dołu. W przypadku większych obiektywów, upewnij się, by sprzęt nie spadł poprzez ułożenie go na boku.

- Korzystaj tylko z dedykowanego kabla USB dołączonego do USB DOCK. Korzystanie z innego kabla może spowodować usterkę.

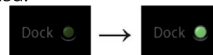
Po zakończeniu procesu połączenia, program pokaże następujący widok:

- Główne okno zmienia się w ekran główny.
- Nazwa podłączonego obiektywu pojawi się na pomarańczowo w oknie historii podłączonych obiektywów.



(Ekran główny)

- Nazwa podłączonego obiektywu pojawi się na pomarańczowo w oknie statusu.
- Lampka połączenia dla USB DOCK zapali się w oknie statusu.



- Lampka LED na USB DOCK zapali się.

Pamiętaj!

Gdy będzie dostępna nowa wersja oprogramowania firmowego dla podłączonego obiektywu, pojawi się informacja [Latest firmware of the lens is available...]. Zapoznaj się z sekcją [AKTUALIZACJA OPROGRAMOWANIA] by poznać szczegóły dokonania aktualizacji.

UWAGA !!

Nie należy jednocześnie podłączać więcej niż jednego USB DOCK do komputera. Może to spowodować nieprawidłowe funkcjonowanie sprzętu.

EKRAN GŁÓWNY

EKRAN GŁÓWNY

- Pole [Lens Information] podaje aktualne ustawienia obiektywu podłączonego za pomocą USB DOCK.
- [Service Menu] prowadzi do różnorodnych opcji dostosowywania.

INFORMACJE O OBIEKTYWIE

Pole [Lens Information] podaje aktualne ustawienia obiektywu podłączonego za pomocą USB DOCK. Poniżej znajdują się informacje dotyczące obiektywu podłączonego poprzez USB DOCK.

- Typ mocowania
- Numer seryjny
- Wersja oprogramowania

MENU SERWISOWE

Aktualizacja oprogramowania

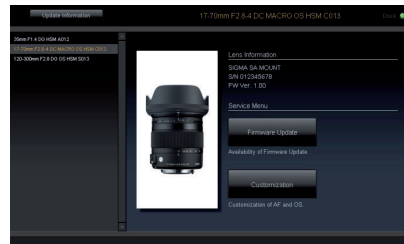
Kliknij na przycisk [Firmware Update] by SIGMA Optimization Pro zaczął sprawdzać, czy aktualizacja oprogramowania jest dostępna. Jeżeli tak jest, możesz kontynuować aktualizację.

(Szczegóły w sekcji [AKTUALIZACJA OPROGRAMOWANIA])

Dostosowanie ustawień

Kliknij na przycisk [Customization], by pojawił się ekran [Customization Menu]. Tu dostępne są opcje ustawienia ostrości [Focus Setting] i ustawienia trybu dostosowania [Customization Mode Setting].

(Szczegóły w sekcji [DOSTOSOWANIE USTAWIENÍ])



(Ekran główny)

OKNO HISTORII PODŁĄCZONYCH OBIEKTYWÓW

OKNO HISTORII PODŁĄCZONYCH OBIEKTYWÓW

Nazwy obiektywów wcześniej przetworzonych przez SIGMA Optimization Pro pojawiają się w oknie [History of Connected Lens]. Nazwa aktualnie podłączonego obiektywu będzie pomarańczowa.



(Okno historii podłączonych obiektywów)

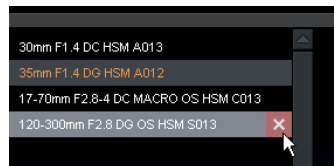
Pamiętaj

- Informacje dotyczące wszystkich obiektywów zostaną zachowane w programie. Ich ustawienia można dostosowywać bez podłączenia do internetu.
- Jeśli zostaną podłączone dwa te same rodzaje obiektywów o różnych numerach seryjnych i typach mocowania, zostaną one umieszczone na liście pod tą samą nazwą. Różnica pokaże się na ekranie głównym.

Usuwanie historii

Aby usunąć nazwę obiektywu z okna historii:

1. Kliknij na ikonę × obok nazwy obiektywu.



2. Kliknij [Yes] by wykasować i [No] by pozostawić obiektyw na liście.

UWAGA !!

- Nie można usunąć nazwy obiektywu zaznaczonej na pomarańczowo, ponieważ jest on aktualnie podłączony do komputera.
- Po usunięciu nazwy obiektywu z listy, dostosowanie jego parametrów bez połączenia z siecią nie będzie możliwe. Najpierw należy odtworzyć połączenie przez internet.

AKTUALIZACJA OPROGRAMOWANIA

AKTUALIZACJA OPROGRAMOWANIA

Aktualizacja oprogramowania może usprawnić pracę obiektywu.

Automatyczne sprawdzenie dostępności aktualizacji oprogramowania

Uruchom program i podłącz obiektyw do komputera. SIGMA Optimization Pro automatycznie zacznie sprawdzać w internecie, czy dostępne są najnowsze aktualizacje dla podłączonego modelu obiektywu. Jeśli aktualizacje są dostępne, pojawi się okienko [Latest firmware of the lens is available]. Szczegółowe informacje dotyczące aktualizacji oprogramowania znajdują się pod przyciskiem [Detailed Information]. Wciśnij [Yes] gdy zaczynasz aktualizację, [Later] jeśli chcesz zrobić to później. By rozpocząć aktualizację, kliknij [Yes] i postępuj zgodnie z instrukcjami na ekranie.

Ręczne sprawdzenie dostępności aktualizacji oprogramowania

Kliknij na [Firmware Update] na ekranie głównym. SIGMA Optimization Pro zacznie sprawdzać w internecie, czy dostępne są najnowsze aktualizacje dla podłączonego modelu obiektywu. Jeśli aktualizacje są dostępne, pojawi się okienko [Latest firmware of the lens is available]. Szczegółowe informacje dotyczące aktualizacji oprogramowania znajdują się pod przyciskiem [Detailed Information]. Wciśnij [Yes] gdy zaczynasz aktualizację, [Later] jeśli chcesz zrobić to później. By rozpocząć aktualizację, kliknij [Yes] i postępuj zgodnie z instrukcjami na ekranie.

UWAGA !!

- Nie usuwaj obiektywu podczas aktualizacji oprogramowania firmowego, nie naciskaj przycisku rozłączającego.
- Nie wyłączaj komputera podczas aktualizacji oprogramowania.
- Nie zmieniaj ustawień obiektywu podczas aktualizacji oprogramowania.
- W trakcie aktualizacji oprogramowania korzystaj z w pełni naładowanej baterii w komputerze lub miej go na stałe podłączonego do źródła prądu.
- Jeśli pojawi się okienko [Cannot connect to server...], upewnij się, że komputer jest podłączony do internetu.

Jeśli aktualizacja oprogramowania nie przebiegnie pomyślnie

Jeśli aktualizacja oprogramowania się nie powiedzie, pojawi się okienko [Firmware update is incomplete...]. Usuń obiektyw i postępuj zgodnie z instrukcjami w okienku. Jeśli proces odzyskiwania danych się nie powiedzie, skontaktuj się z autoryzowanym serwisem Sigma.

Pamiętaj !! Po kliknięciu na [Update Information] w oknie statusu pojawi się strona pobierania SIGMA Optimization Pro. Dostępne są tam informacje o aktualizacji dla podłączonego obiektywu oraz innych obiektywów.

DOSTOSOWANIE USTAWIEŃ

MENU DOSTOSOWANIA

- Kliknij przycisk [Focus Setting] na ekranie menu dostosowania by rozpocząć dostosowanie ustawień ostrości.
- Kliknij [Customization Mode Setting] by wyświetlić ekran dostosowania ustawień trybu.

Ustawienia Ostrości

Ustawianie pozycji ostrości AF.

Ustawienia trybu dostosowania

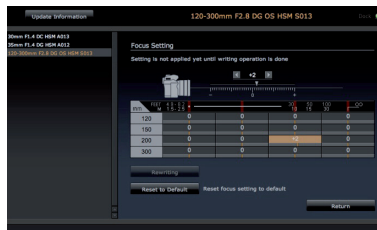
Można zapisać 2 zestawy statusu dostosowania w [C1] i [C2].



(Ekran menu dostosowania)

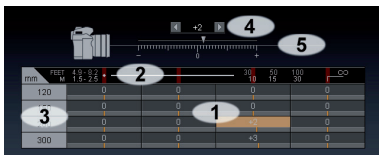
USTAWIENIA OSTROŚCI

Dla stałoogniskowych obiektywów ustawienia ostrości mogą zostać określone dla każdego z 4 zakresów odległości. Dla obiektywów zmiennoogniskowych, ustawienia są możliwe w 16 zakresach (4 odległości ustawienia ostrości oraz 4 odległościach fotografowania).

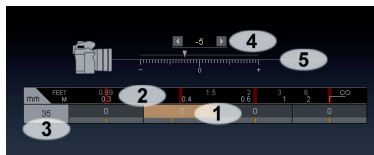


(Ekran ustawień ostrości)

1. Komórka
2. Odległość fotografowania
3. Ogniskowa
4. Pokrętko



Z obiektywem zmiennoogniskowym



Z obiektywem stałoogniskowym

1. Otwórz ekran ustawień ostrości (kliknij [Customization] na ekranie głównym > kliknij [Focus Setting] na ekranie menu dostosowania).

2. Wybierz odpowiednią komórkę dla ustawień ostrości, które chcesz dostosować (Np. jak pokazano obok, wybierz tę komórkę jeśli ogniskowa wynosi 150mm a odległość fotografowania to 10m).

3. Aby dostosować wartość, korzystaj z przycisków ◀▶ na pokrętko lub przesuń strzałkę na suwaku (przesunięcie ustawiania ostrości do przodu wymaga ustawień "-", natomiast ustawienie ostrości na tył wymaga ustawień "+").

4. Kliknij przycisk [Rewrite] by wyświetlić okno potwierdzenia.

5. Zapoznaj się z zawartością wyświetlonego okna i kliknij [Agree] by dostosować parametry lub [Return] by anulować dostosowanie.

6. Po zakończeniu nadpisywania nowych ustawień, pojawi się okienko potwierdzenia. Kliknij [Close], by móc usunąć obiektyw.

7. Po zakończeniu dostosowania ustawień, należy przetestować obiektyw wykonując próbne zdjęcia. Jeśli zajdzie taka potrzeba, należy podłączyć ponownie obiektyw, celem ponownego dostosowania ustawień.

mm	F	M	10m	20m	30m	50m	100m	∞
120	0	0	0	0	0	0	0	0
150	0	0	0	0	0	0	0	0
200	0	0	0	0	0	0	0	0
300	0	0	0	0	0	0	0	0

UWAGA !!

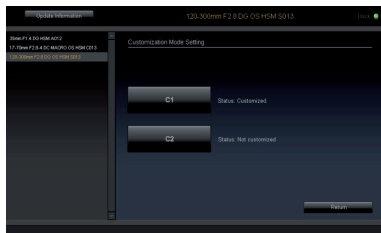
- Nie usuwaj obiektywu podczas aktualizacji oprogramowania firmowego, nie naciskaj przycisku rozłączającego.
- Nie wyłączaj komputera podczas aktualizacji oprogramowania.
- Nie zmieniaj ustawień obiektywu podczas aktualizacji oprogramowania.
- Jeśli aktualizacja oprogramowania się nie powiedzie, w okienku pojawi się informacja [Rewriting the setting of the lens is incomplete]. Postępuj zgodnie z instrukcjami zawartymi w sekcji [PRZYWRACANIE USTAWIENI DOSTOSOWANIA] by przywrócić poprzednie ustawienia.

Powrót do ustawień sprzed dostosowania.

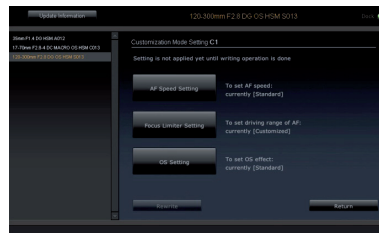
1. Kliknij na [Reset to Default]. Pojawi się okienko z potwierdzeniem.
2. Kliknij [Yes] a wartości zostaną ustawione na 0.
3. Kliknij przycisk [Rewrite] by wyświetlić okienko potwierdzenia.
4. Zapoznaj się z zawartością wyświetlonego okna i kliknij [Agree] by dostosować parametry lub [Return] by anulować dostosowanie.
5. Po zakończeniu nadpisywania nowych ustawień, pojawi się okienko potwierdzenia. Kliknij [Close], by móc usunąć obiektyw.

USTAWIENIA TRYBU DOSTOSOWANIA

Dla obiektywów posiadających przełącznik trybu dostosowania, SIGMA Optimization Pro oferuje dodatkowe możliwości ustawień własnych.



(Ekran ustawień trybu dostosowania)



(Ekran ustawień trybu dostosowania C1 (C2))

Możliwe jest zapamiętanie dwóch zestawów własnych ustawień w [C1] oraz [C2]. Za pomocą przełącznika trybu dostosowania na obiektywie, można przechodzić pomiędzy ustawieniami zachowanymi pod [C1] i [C2].

Dostosować do własnych potrzeb można poniższe funkcje:

- Ustawienia prędkości AF
- Ustawienia ograniczenia zakresu ustawiania ostrości

UWAGA !!

Jeśli wyświetlany tekst jest koloru szarego, dostosowanie tego parametru nie jest dostępne.

Tryb dostosowania: kolejność rejestracji

Poniżej znajdują się kolejne kroki dostosowania prędkości AF, ograniczenia zakresu ustawienia ostrości oraz stabilizatora optycznego.

1. Kliknij [Customization] na ekranie głównym.
2. Kliknij [Customization Mode Setting] na ekranie menu dostosowania.
3. Na ekranie ustawień trybu dostosowania wybierz [C1] lub [C2] by zachować dostosowane ustawienia.
4. W wybranym trybie kliknij [AF Speed Setting], [Focus Limiter Setting] lub [OS Setting].
5. Dostosuj ustawienia obiektywu według własnych potrzeb i kliknij [OK] po zakończeniu.
6. W wybranym trybie dostosowania ustawień kliknij [Rewrite] by kontynuować dostosowanie.
7. Kliknij [Agree] w oknie dialogowym.
8. Kliknij [Close] i usuń obiektyw po zakończeniu nadpisywania ustawień.

USTAWIENIA PRĘDKOŚCI AUTOFOKUSA

Prędkość AF można wybrać z 3 trybów (dostępne tylko w przypadku obiektywów z przełącznikiem trybu dostosowania).

1. Wybierz ustawienia prędkości AF.

Kliknij na [Customization] na ekranie głównym > w menu ustawień na [Customization Mode Setting] > Kliknij na [C1] lub [C2] w ustawieniach trybu dostosowania > Kliknij [AF Speed Setting] na ekranie C1 lub C2.

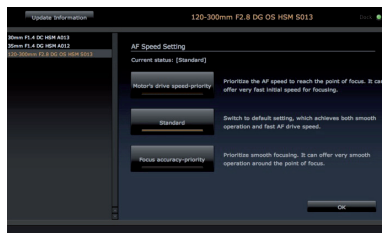
2. Wybierz odpowiedni tryb.

Priorytet prędkości silnika elektrycznego

Ustawia pierwszeństwo prędkości AF by osiągnąć punkt ustawiania ostrości. Może oferować bardzo szybką prędkość początkową ustawiania ostrości.

Standardowy

Przełącza do trybu domyślnego, który pozwala jednocześnie na płynną pracę silnika oraz szybkość napędu AF.



(Ekran ustawień prędkości AF)

Priorytet dokładności ustawienia ostrości

Ustawia pierwszeństwo płynnemu ustawianiu ostrości. Może oferować wyjątkowo płynną pracę silnika w punktach ustawiania ostrości.

UWAGA !! Tryby zależne są od rodzaju obiektywu.

3. Kliknij [OK] by wrócić do ustawień trybu dostosowania C1 (lub C2).

4. Kliknij przycisk [Rewrite]. Pojawi się okno dialogowe potwierdzenia.

5. Zapoznaj się z zawartością wyświetlonego okna i kliknij [Agree] by dostosować parametry lub [Return] by anulować dostosowanie.

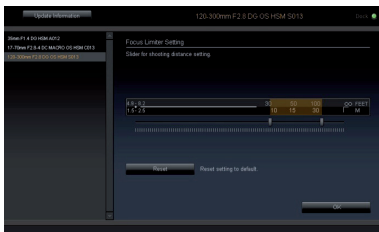
6. Po zakończeniu nadpisywania nowych ustawień, pojawi się okienko potwierdzenia. Kliknij [Close], by móc usunąć obiektyw.

UWAGA !!

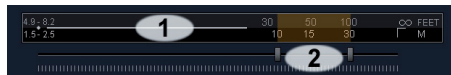
- Nie usuwaj obiektywu podczas aktualizacji oprogramowania firmowego, nie naciskaj przycisku rozłączającego.
- Nie wyłączaj komputera podczas aktualizacji oprogramowania.
- Nie zmieniaj ustawień obiektywu podczas aktualizacji oprogramowania.
- Jeśli aktualizacja oprogramowania się nie powiedzie, w okienku pojawi się informacja [Rewriting the setting of the lens is incomplete]. Postępuj zgodnie z instrukcjami zawartymi w sekcji [PRZYWRACANIE USTAWIENÍ DOSTOSOWANIA] by przywrócić poprzednie ustawienia.

USTAWIENIA OGRANICZNIKA ZAKRESU USTAWIANIA OSTROŚCI

Zakres odległości w jakim będzie pracował AF (dostępny tylko w przypadku obiektywów z przełącznikiem trybu dostosowania).



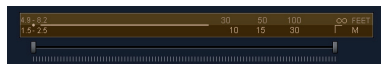
(Ekran ogranicznika zakresu ustawiania ostrości)



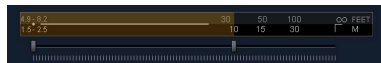
1. Odległość fotografowania
2. Suwak

- Wybierz ustawienia ogranicznika zakresu ustawiania ostrości.
Kliknij na [Customization] na ekranie głównym > w menu ustawień na [Customization Mode Setting] > Kliknij na [C1] lub [C2] w ustawieniach trybu dostosowania > Kliknij [Focus Limiter Setting] na ekranie C1 lub C2.
- Ustaw zakres działania napędu AF za pomocą dwóch suwaków (zakres pracy AF zaznaczony jest na pomarańczowo).

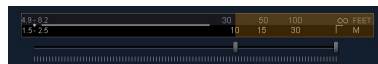
Przykład



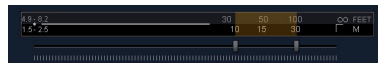
Pełen zakres



Minimalny ~ 10m



10m ~ ∞



10m ~ 30m

- Kliknij [OK] by wrócić do ustawień trybu dostosowania C1 (lub C2).
- Kliknij przycisk [Rewrite]. Pojawi się okno dialogowe potwierdzenia.
- Zapoznaj się z zawartością wyświetlonego okna i kliknij [Agree] by dostosować parametry lub [Return] by anulować dostosowanie.
- Po zakończeniu nadpisywania nowych ustawień, pojawi się okienko potwierdzenia. Kliknij [Close], by móc usunąć obiektyw.

Można powrócić do ustawień domyślnych (pełen zakres pracy napędu AF) klikając przycisk [Reset].

UWAGA !!

- Nie usuwaj obiektywu podczas aktualizacji oprogramowania firmowego, nie naciskaj przycisku rozłączającego.
- Nie wyłączaj komputera podczas aktualizacji oprogramowania.
- Nie zmieniaj ustawień obiektywu podczas aktualizacji oprogramowania.
- Jeśli aktualizacja oprogramowania się nie powiedzie, w okienku pojawi się informacja [Rewriting the setting of the lens is incomplete]. Postępuj zgodnie z instrukcjami zawartymi w sekcji [PRZYWRACANIE USTAWIEŃ DOSTOSOWANIA] by przywrócić poprzednie ustawienia.

USTAWIENIA OPTYCZNEGO STABILIZATORA

Dostępne są 3 oddzielne tryby podglądu dla stabilizatora optycznego. Pozwala to na dobranie trybu najbardziej odpowiedniego dla stylu wykonywania zdjęć (dostępne tylko w przypadku obiektywów z przełącznikiem trybu dostosowania).

1. Wybierz ustawienia OS

Kliknij na [Customization] na ekranie głównym > w menu ustawień na [Customization Mode Setting] > Kliknij na [C1] lub [C2] w ustawieniach trybu dostosowania > Kliknij [OS Setting] na ekranie C1 lub C2.

2. Wybierz odpowiedni tryb.

Tryb dynamicznego podglądu

Tryb pozwala na dodanie rozpoznawalnego efektu OS do obrazka w wizjerze. Pomaga ustawić kompozycję zdjęcia.

Standardowy

Ustawienie domyślne. Efekt OS jest dobrze zrównoważony i odpowiedni dla większości scen.

Tryb umiarkowanego widoku

Tryb oferuje doskonałą kompensację wstrząsów aparatu i oferuje płynne przejście obrazu w wizjerze. Kompozycja obrazu pozostaje naturalna nawet gdy kąt patrzenia się zmienia.

UWAGA !!

Tryby zależne są od rodzaju obiektywu.

3. Kliknij [OK] by wrócić do ustawień trybu dostosowania C1 (lub C2).
4. Kliknij przycisk [Rewrite]. Pojawi się okno dialogowe potwierdzenia.
5. Zapoznaj się z zawartością wyświetlonego okna i kliknij [Agree] by dostosować parametry lub [Return] by anulować dostosowanie.
6. Po zakończeniu nadpisywania nowych ustawień, pojawi się okienko potwierdzenia. Kliknij [Close], by móc usunąć obiektyw.



(Ekran ustawień OS)

UWAGA !!

- Nie usuwaj obiektywu podczas aktualizacji oprogramowania firmowego, nie naciskaj przycisku rozłączającego.
- Nie wyłączaj komputera podczas aktualizacji oprogramowania.
- Nie zmieniaj ustawień obiektywu podczas aktualizacji oprogramowania.
- Jeśli aktualizacja oprogramowania się nie powiedzie, w oknie pojawi się informacja [Rewriting the setting of the lens is incomplete]. Postępuj zgodnie z instrukcjami zawartymi w sekcji [PRZYWRACANIE USTAWIEN DOSTOSOWANIA] by przywrócić poprzednie ustawienia.

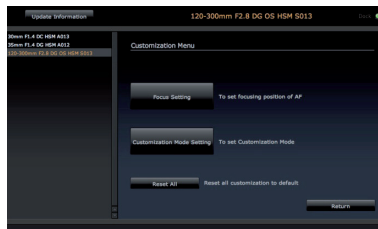
PRZYWRACANIE USTAWIENÍ DOSTOSOWANIA

Możliwe jest przywrócenie wszystkich zmienionych ustawień ostrości i trybu dostosowania. Jeżeli proces nadpisywania ustawień nie przebiegnie pomyślnie, konieczne jest przywrócenie wszystkich domyślnych ustawień dostosowania.

1. Kliknij [Reset All] by wyświetlić okienko potwierdzenia.
2. Kliknij [Yes] by ponownie wyświetlić okienko potwierdzenia.
3. Zapoznaj się z zawartością wyświetlonego okna i kliknij [Agree] by przywrócić ustawienia lub [Return] by anulować akcję.
4. Po zakończeniu przywracania ustawień, pojawi się okienko potwierdzenia. Kliknij [Close], by móc usunąć obiektyw.

UWAGA !!

Możliwe jest przywrócenie wszystkich dostosowanych osobiście ustawień do ich wartości domyślnych. Jednak funkcja ta nie anuluje aktualizacji oprogramowania firmowego.



(Ekran menu dostosowania)

POŁĄCZENIE Z TELEKONWERTEREM

Poniżej opisane są rzeczy, na które należy zwracać uwagę przy dostosowywaniu obiektywów połączonych z SIGMA APO TELE CONVERTER EX DG (nazwanym dalej telekonwerterem).

Gdy do komputera zostanie podłączony obiektyw połączony z telekonwerterem, nazwa obiektywu zostanie pokazana w oknie statusu oraz pojawi się w historii podłączonych obiektywów. Do nazwy obiektywu zostanie dodany element odróżniający.

W przypadku obiektywu 120-300mm F2.8 DG OS HSM S013

Sam obiektyw	120-300mm F2.8 DG OS HSM S013
Dołączony telekonwerter 1.4x	120-300mm F2.8 DG OS HSM S013 (1.4x)
Dołączony telekonwerter 2x	120-300mm F2.8 DG OS HSM S013 (2x)

Ustawienia ostrości

Dane ustawienia ostrości zostaną zachowane na procesorze obiektywu jako [Lens only], [Tele Converter 1.4x attached] i [Tele Converter 2x attached]. Ostrość powinno zostać ustawiona oddzielnie dla każdej kombinacji, w zależności od późniejszych okoliczności użycia obiektywu.

Na przykład, jeżeli ustawienia ostrości zostały zdefiniowane tylko dla samego obiektywu a obiektyw jest używany w zestawieniu z telekonwerterem 1.4x, wartość ustawienia ostrości nie zostanie ujęta ponieważ została zachowana z innym oznaczeniem.

Inne dostosowanie

Inne wartości, które można dostosowywać (prędkość AF, ogranicznik zakresu ustawienia ostrości i ustawienia OS) pozostają identyczne bez względu na to, czy obiektyw został podłączony do telekonwertera.

USB DOCK

USB DOCK

- Aby uaktualnić oprogramowanie firmowe i móc dostosować ustawienia przy pomocy oprogramowania, wymagany jest USB DOCK.
- Dla każdego sposobu mocowania obiektywu dedykowany jest osobny USB DOCK. Należy zawsze stosować USB DOCK przeznaczony dla Twojego obiektywu. Inny USB DOCK nie może być stosowany.

LAMPKA LED

Lampka LED umieszczona na korpusie USB DOCK pokazuje stan podłączenia sprzętu do komputera.

- Lampka nie świeci się: Tylko USB DOCK jest podłączony do komputera.
- Lampka świeci się: Obiektyw jest podłączony do komputera przez USB DOCK.
- Lampka miga: USB DOCK nadpisuje oprogramowanie firmowe lub czyta informacje o obiektywie.